

INSTRUKCJA MONTAŻU I REGULACJI Markiza Tarasowa Family EVO

1.1. Ważne wskazówki dotyczące bezpieczeństwa



UWAGA!



Dla zapewnienia bezpieczeństwa ważne jest zapoznanie się z niniejszą instrukcją. Instrukcja montażu powinna być przechowywana i przekazywana przy ewentualnym odsprzedaniu markizy innemu użytkownikowi.



Informacja

- przy pracach na dużych wysokościach należy stosować właściwe zabezpieczenia celem ochrony przed wypadkiem
- drabiny albo rusztowania muszą być ustawiane pewnie na stabilnym podłożu
- należy posiadać odpowiednie kwalifikacje do prac na wysokościach

1.2. Zakres dostawy

- 1x markiza typu: Family EVO
- uchwyty montażowe zamówionego typu (ścienne  lub sufitowe ) w ilości zgodnej z tabelą:

Wymiary (cm)	Szer.: 200 - 360	Szer.: 361 - 470	Szer.: 471 - 520	Szer.: 521 - 610
Wysięg: 150 - 200	2	3	3	4
Wysięg: 250 - 350	3	3	4	4

- 1x instrukcja montażu i regulacji markizy
- 1x instrukcja użytkowania i konserwacji, gwarancja
- 1x instrukcja podłączenia i regulacji napędu elektrycznego (dla markiz z silnikiem el.)
- 1x instrukcja automatyki pogodowej i pilota zdalnego sterowania (dla markiz z takim wyposażeniem)
- 1x korba do markizy (dla markizy z napędem ręcznym lub NHK)
- 1x kabel do przebiegu próbnego lub do programowania (zamawiany dodatkowo)

1.3. Uwagi ogólne



UWAGA!

Montaż całego systemu powinien być przeprowadzony przez zakład specjalistyczny. Zależnie od miejsca zamontowania należy zastosować odpowiedni sposób zamocowania markizy. Wybór właściwych materiałów mocujących musi uwzględniać podłoże na jakim zostanie przeprowadzony montaż. Za prawidłowy montaż i dobór środków montażowych odpowiada ekipa monterska.



Informacja

Markiza jest dostarczana bez materiałów montażowych. Elementy składowe tej markizy odpowiadają właściwym wymaganiom i zasadom z zakresu techniki. Zmiany w konstrukcji są możliwe tylko za zgodą firmy DRAGON, Korgul, Prochowski Sp. J .

1.4. Kwalifikacje zakładu monterskiego

- przestrzega zasad BHP
- posiada kwalifikacje i doświadczenie w korzystaniu z drabin i rusztowań
- zabezpiecza transport i składowanie markizy
- ma doświadczenie w posługiwaniu się narzędziami i urządzeniami
- posiada świadectwa dopuszczenia i stosowania dla materiałów mocujących w istniejącej materii

budowlanej

- posiada przeszkolenie monterskie w firmie Dragon
- poucza i instruuje użytkownika przy uruchomieniu markizy

**Informacja**

Montaż markizy, regulację oraz sprawdzenie jej prawidłowego funkcjonowania może wykonywać wyłącznie przeszkolony zespół pracowników firmy monterskiej. Firma monterska jest odpowiedzialna za prawidłowe zamontowanie (przy użyciu kotew odpowiednich dla danego podłoża) i wyregulowanie markizy oraz jej przetestowanie.

1.5. Zamocowanie i wciąganie na linach

Jeśli markiza musi zostać podciągnięta na dużą wysokość przy pomocy lin należy:

- wyciągnąć z opakowania
- pewnie zamocować markizę na linach, tak by uniemożliwić samoistne uwolnienie
- należy w czasie wciągania markizy zachować jej poziome położenie

2.0. Niezbędne narzędzia

- drabina/rusztowanie
- poziomica
- sznur do podnoszenia
- taśma miernicza
- wiertarka udarowa i wiertła (zależnie od podłoża montażowego)
- klucz sześciokątny (imbus 3mm, 6mm)
- klucz płaski/klucz oczkowy (SW11 – załączony do produktu)
- klucz nasadowy przedłużany (SW13)
- narzędzia odpowiednie do wybranej metody montażu (rodzaju kotew itp)

3.0. Kolejność montażu

- 3.1. sprawdzić prawidłowość zakresu dostawy
- 3.2. odznaczyć i przymocować uchwyty montażowe
- 3.3. Doprowadzenie zasilania do silnika markizy (w przypadku gdy został zamówiony silnik elektryczny)
- 3.4. zawiesić markizę w uchwytach i zabezpieczyć
- 3.5. ustawić kąt nachylenia markizy
- 3.6. Regulacja mocowania profilu czołowego
- 3.7. przeprowadzić przewody elektryczne (w przypadku gdy został zamówiony silnik elektryczny)
- 3.8. Zastosowanie korby do markizy (dotyczy tylko markizy z napędem ręcznym lub NHK)

3.1. Sprawdzić prawidłowość zakresu dostawy

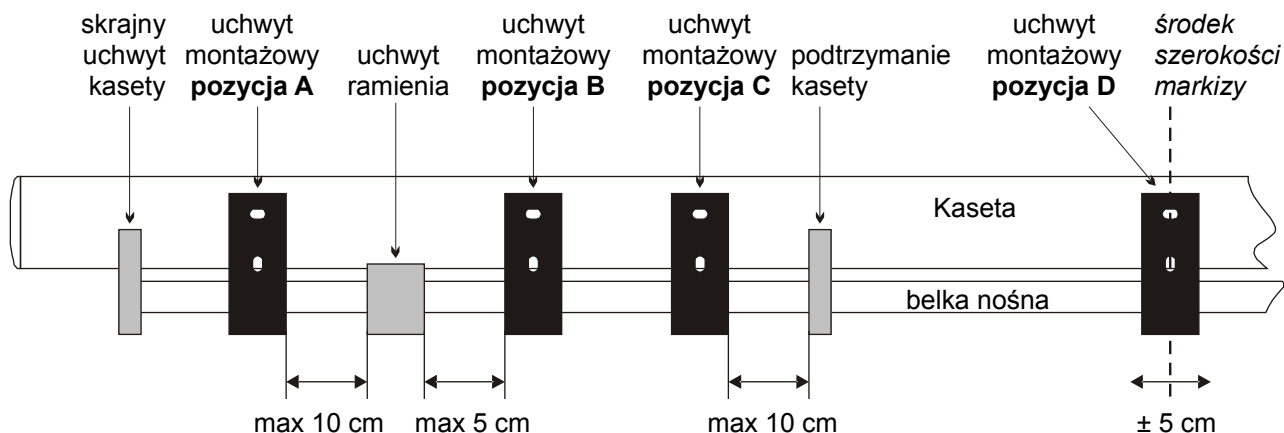
Przed rozpoczęciem montażu należy sprawdzić:

- czy zgadzają się: typ markizy, kolor i wzór tkaniny, kolor konstrukcji, rodzaj napędu (korba/silnik) oraz strona zamocowania napędu, zgodnie z zamówieniem
- liczbę i prawidłowość dostarczonych części (patrz zakres dostawy poz.1.2.)

3.2. Odznaczyć i zamocować uchwyty montażowe

Markiza dostarczana jest z uchwytami umożliwiającymi montaż do ściany lub do sufitu – zgodnie z zamówieniem. (rys.1). Markiza spełnia określoną klasę wiatrową tylko wtedy, gdy zostanie zamontowana zgodnie z zaleceniami producenta na właściwego rodzaju uchwytach montażowych z uwzględnieniem właściwych kotew montażowych, na właściwym podłożu. Przed przystąpieniem do montażu należy sprawdzić czy podłoże nadaje się do montażu – w przypadku gdy odnotuje się słabszą wytrzymałość podłoża należy zamówić odpowiednio większą ilość uchwytów montażowych (ilość dostarczaną w standardzie przewidziano dla podłoża o wytrzymałość betonu klasy B25).

- odznaczyć umiejscowienie uchwytów na podłożu a następnie wywiercić otwory (umiejscowienie uchwytów przedstawia poniższy rysunek.



2 Uchwyty - oba należy umieścić w odległości nie większej niż 10 cm od zewnętrznej krawędzi uchwytu ramienia (**pozycja A**), symetrycznie po obu stronach markizy. Jeśli pomiędzy uchwytami ramienia a skrajnym uchwytem kasety nie ma dostępnego miejsca, uchwyty należy umieścić nie dalej niż 5 cm od wewnętrznej krawędzi uchwytu ramienia (**pozycja B**), symetrycznie po obu stronach markizy.

3 Uchwyty (również jeśli zamówiono dodatkowe) - dwa uchwyty należy umieścić w odległości nie większej niż 10 cm od zewnętrznej krawędzi uchwytu ramienia (**pozycja A**), symetrycznie po obu stronach markizy. Jeśli pomiędzy uchwytami ramienia a skrajnym uchwytem kasety nie ma dostępnego miejsca, uchwyty należy umieścić nie dalej niż 5 cm od wewnętrznej krawędzi uchwytu ramienia (**pozycja B**), symetrycznie po obu stronach markizy. Jeden uchwyt należy umieścić po środku szerokości markizy (**pozycja D**) a tolerancją do 5 cm.

4 Uchwyty (również jeśli zamówiono dodatkowe) - dwa uchwyty należy umieścić w odległości nie większej niż 10 cm od zewnętrznej krawędzi uchwytu ramienia (**pozycja A**), symetrycznie po obu stronach markizy. Jeśli pomiędzy uchwytami ramienia a skrajnym uchwytem kasety nie ma dostępnego miejsca, uchwyty należy umieścić nie dalej niż 5 cm od wewnętrznej krawędzi uchwytu ramienia (**pozycja B**), symetrycznie po obu stronach markizy. Dwa uchwyty należy umieścić w odległości nie większej niż 10 cm od zewnętrznej krawędzi podtrzymania kasety (**pozycja C**), symetrycznie po obu stronach markizy.

5 uchwytów (tylko jeśli zamówiono dodatkowe) - dodatkowy uchwyt należy umieścić po środku szerokości markizy (**pozycja D**) z tolerancją do 5 cm.

Kolejne uchwyty (tylko jeśli zamówiono dodatkowe) - należy rozmieścić symetrycznie biorąc pod uwagę fakt, że największe obciążenia belki nośnej występują w okolicy uchwytów ramion.

- otwory przygotować tak by zachowywały poziom i pion oraz znajdowały się na jednej płaszczyźnie

- uchwyty montażowe zamontować za pomocą odpowiednich elementów mocujących. Dla podłoża wykonanego z betonu B25 przewidziano zastosowanie atestowanych kotew M12 Dane wytrzymałościowe:

Dopuszczalne obciążenie na rozciąganie:

$F(kN) \geq B25: 5,70$

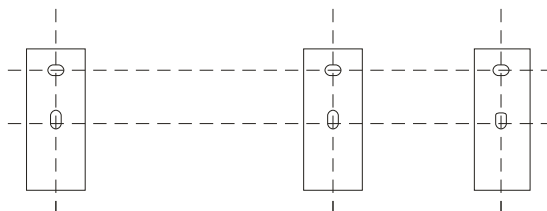
Dopuszczenie w strefach ściskanych betonu:

$F(kN) \geq B35: 6,50$

Dozwolony moment zginający:

$M(Nm): 28,3$

pozostałe parametry jak dla odpowiednika kotwy W-FA serii 904 112 firmy WURTH.



3.3. Doprowadzenie zasilania do silnika markizy (w przypadku gdy został zamówiony silnik elektryczny)

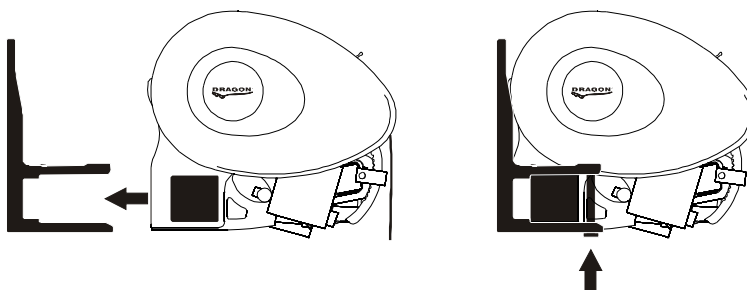
- wywiercić w ścianie przepust dla przewodu doprowadzającego zasilanie. Doprowadzenie zasilania do zespołu napędowego powinno być przygotowane zgodnie z odpowiednimi przepisami.

3.4. Zawiesić markizę w uchwytach i zabezpieczyć

**Informacja**

Markiza jest przedmiotem ciężkim i nieporęcznym, upewnij się że ilość osób umieszczających markizę w uchwytach jest wystarczająca dla markizy o danej wadze i rozmiarach.

- umieścić markizę w przygotowanych uchwytach montażowych wsuwając belkę nośną w utwór uchwytu.
- zabezpieczyć markizę w uchwytach montażowych przy pomocy załączonych śrub M8x60, oraz klucza płaskiego 13.



3.5. Ustawienie kąta nachylenia markizy

**UWAGA!**

Ramiona markizy są pod dużym napięciem; istnieje niebezpieczeństwo wypadku. Należy zachować ostrożność.

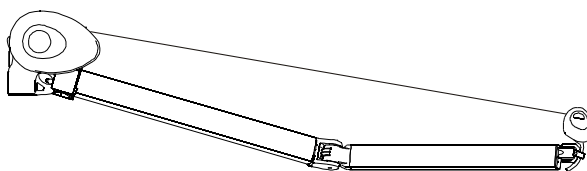
**UWAGA!**

Ustawienie kąta regulować stopniowo na wszystkich ramionach, tak by nie doprowadzić do znacznych różnic ustawienia na różnych ramionach.

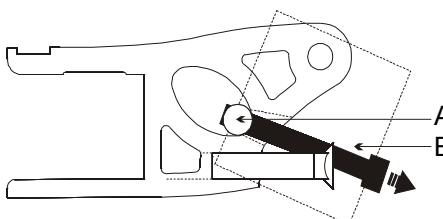
**Informacja**

Należy przeprowadzić niżej wymienione prace przy wszystkich ramionach. Prace powinny wykonywać dwie osoby.

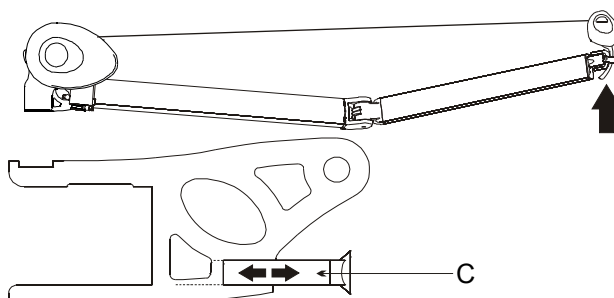
- rozwinąć markizę do końca tak by tkanina pozostała nadal napięta



- poluzować śrubę B, nie dalej niż do momentu gdy schowa się wewnątrz walca A (nie wykręcać śruby B dalej niż przedstawiono to na rysunku)

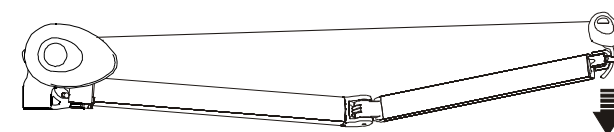


- osoba "1" – unieść ramię tak by uchwyt ramienia nie dociskał śruby C, utrzymywać w takiej pozycji

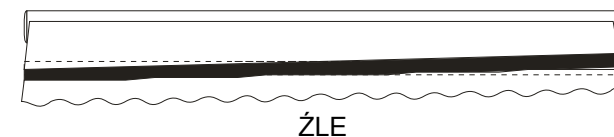


- osoba "2" – wręczając lub wykręcając śrubę C ustawić nowe położenie (nie wykręcać śruby bardziej niż na 3,7 cm)

- osoba "1" – opuścić ramię, podtrzymując je cały czas, powoli oprzeć uchwyt ramienia na śrubie C



- osoba "1" – w momencie gdy ustawiono kąt na wszystkich ramionach należy sprawdzić czy profil czołowy zachowuje poziom. Jeśli nie, należy poprawić regulację ramion tak by wyrównać profil czołowy.

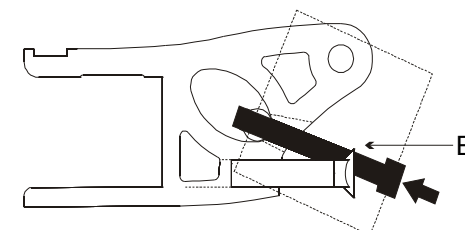


ŹLE



DOBRY

- osoba "2" – Jeśli uzyskano zamierzony kąt, należy wkręcić do oporu śrubę B we wszystkich ramionach, które były regulowane



- po zmianie kąta nachylenia ramion, profil czołowy wymaga regulacji. Opis regulacji profilu czołowego poniżej.

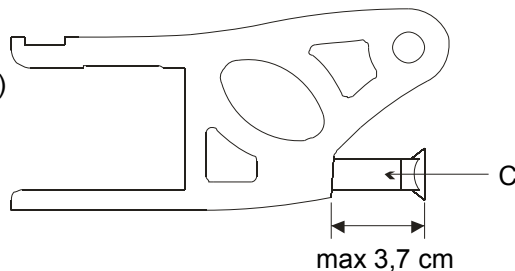
**Informacja**

Aby zminimalizować zjawisko gromadzenia się wody w czasie deszczu na materiale markizy należy ustawić spadek przy całkowicie wysuniętej markizie na wartość pomiędzy 14 a 25 stopni. Gromadząca się woda mogłaby doprowadzić do uszkodzenia markizy jak również stanowić zagrożenie dla osób.

3.6. Regulacja mocowania profilu czołowego**Informacja**

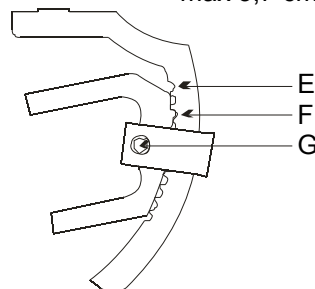
Po zmianie kąta ramion należy dostosować ustawienie profilu czołowego tak by po zamknięciu pokrywał się on z bokiem kasety. Zbyt wysokie ustawienie profilu czołowego może spowodować niebezpieczną sytuację zachaczenia się profilu o kasetę.

- zmierzyć długość widocznej części śruby C w uchwycie ramienia (jeśli jest większa niż 3,7 cm należy wkręcić ją posługując się opisem z punktu 3.5.)

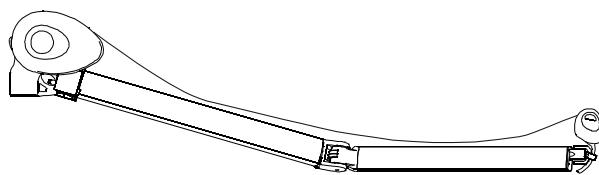


- sprawdzić ustawienie profilu czołowego korzystając z tabeli poniżej

Szczelina E	Wysunięcie śruby C
1 (górna)	3,7 – 3,39 cm
2	3,39 – 3,08 cm
3	3,08 – 2,77 cm
4	2,77 – 2,46 cm
5	2,46 – 2,14 cm
6	2,14 – 1,83 cm
7	1,83 – 1,52 cm
8	1,52 – 1,21 cm
9	1,21 cm – 0,9 cm
10,11	Nie są używane

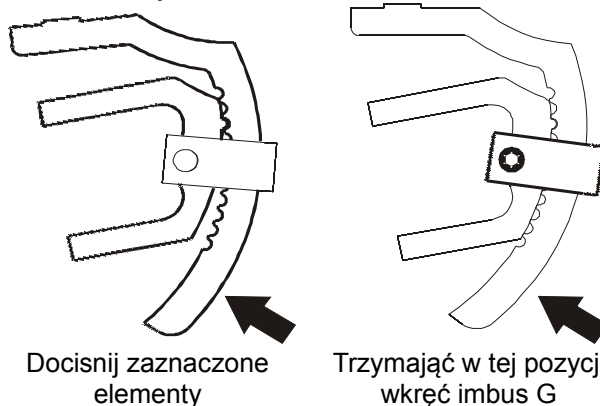


- dokonać regulacji tak by doprowadzić do zgodności z powyższą tabelą
- rozwinąć poszycie do momentu aż opadnie na ramiona (przy napędzie elektrycznym by to zrobić należy zmienić ustawienia krańcowe silnika zgodnie z instrukcją napędu elektrycznego)



tkanina opada swobodnie

- wykręcić oba imbusy G przy wszystkich ramionach
- przestawić pochylenie tak by ząb F każdego z ramion był oparty na tej samej szczelinie E
- upewnić się czy zęby F nie są dobrze wpasowane w szczeliny E
- dokręcić wszystkie imbusy G we wszystkich ramionach. Podczas wkręcania dociskać do siebie elementy zgodnie z rysunkiem



Docisnij zaznaczone elementy

Trzymając w tej pozycji wkręć imbus G

- naprężyć tkaninę i sprawdzić czy profil czołowy został prawidłowo ustawiony (jeśli tak to w przypadku markizy z napędem należy ponownie zmienić ustawienia krańcowe silnika zgodnie z instrukcją napędu elektrycznego)

3.7. przeprowadzić przewody elektryczne (w przypadku gdy został zamówiony silnik elektryczny)**UWAGA!**

Podłączenia elektryczne mogą być wykonywane tylko przez osoby posiadające uprawnienia SEP. Połączeń elektrycznych dokonuje się zgodnie z załączonym schematem ideowym połączeń zgodnie z instrukcją napędu elektrycznego. Markiza może zostać podłączona do prądu, jeżeli dane na tabliczce znamionowej zgadzają się z parametrami źródła zasilania.

Przy układaniu kabla zasilającego silnik należy zwrócić uwagę, aby kabel nie był zagięty i na aby na drodze jego układania nie było żadnych ostrych krawędzi, mogących doprowadzić do uszkodzenia. Przełącznik powinien być prawidłowo zamontowany na wysokości 125cm. Zastosowany przełącznik musi być przeznaczony przez producenta do sterowania markizami. Ograniczenia krańcowe wysuwania i chowania markizy są fabrycznie ustawione. Po dokonaniu zmian tych ustawień należy zgodnie z instrukcją programowania, dołączoną do opisu silnika, przeprowadzić proces zapisu tych zmian.

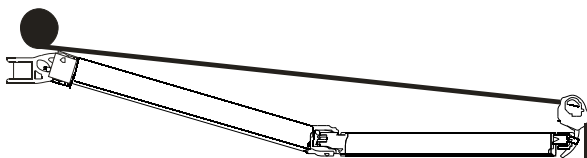
- Zmiana położenia końcówki silnika

Ażeby dokonać zmian w zaprogramowanych ustawieniach końcowych silnika markizy należy postępować zgodnie z instrukcją do danego typu silnika.

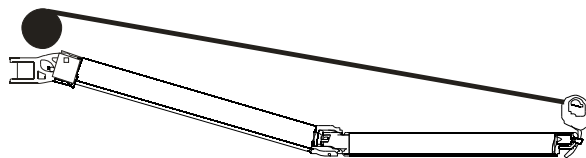
W razie przetarcia lub uszkodzenia przewodu zasilającego, nie należy użytkować markizy oraz wezwać pracownika serwisu.

3.8. Zastosowanie korbki do markizy (dotyczy tylko markizy z napędem ręcznym lub NHK)

- zaczepić korbkę w uchwycie napędu markizy. Kręcenie korbką powoduje zwijanie i rozwijanie markizy.
- tkanina powinna być nawinięta z odpowiedniej (od góry) strony rury nawojowej. Zwijanie poszczególnymi odwrótnymi sposobami może doprowadzić do uszkodzenia tkaniny i konstrukcji markizy.



ŹLE



DOBRCZE

4.0. Naprawa markizy

Naprawa powinna być przeprowadzana przez serwisanta, który powinien wykorzystywać tylko części zamienne firmy DRAGON Korgul, Prochowski Sp.J.

**UWAGA!**

Ramiona markizy są pod dużym napięciem sprężyn i mogą przy niewłaściwym obchodzeniu się spowodować uraz.

4.1. Wymiana napędu

Aby przeprowadzić wymianę uszkodzonego napędu należy zdemontować markizę. Niezbędna jest do tego właściwa wiedza i umiejętności, którymi dysponuje zakład serwisowy. Przy zmianie napędu należy pamiętać o zabezpieczeniu ramion przegubowych. Wstawiany nowy napęd musi być zgodny ze specyfikacją producenta napędu i markizy.

4.2. Wymiana materiału

Aby przeprowadzić wymianę materiału niezbędnym jest demontaż markizy. Zmiana materiału musi być

przeprowadzona przez zakład serwisowy albo producenta.

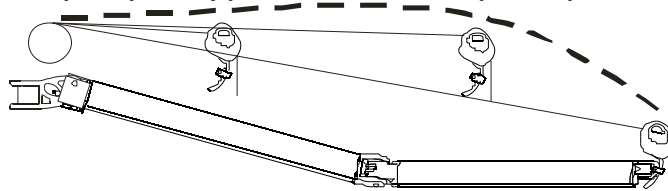
4.3. Wymiana ramienia

Wymiana ramienia musi być przeprowadzona przez zakład serwisowy albo producenta.

5.0. Uruchomienie

W czasie próbnego uruchomienia nie powinny znajdować się żadne osoby w zasięgu markizy. Należy usunąć wszelkie przedmioty znajdujące się pod markizą i na drodze jej ruchu. Otworzyć i zamknąć markizę. Sprawdzić czy profil czołowy schodzi się równo z kasetą przy zamknięciu i czy zachowuje poziom przy maksymalnym otwarciu markizy.

W markizie zastosowane specjalnego typu ramiona zmieniające kąt nachylenia podczas otwierania. Dzięki temu uzyskano kompaktowe wymiary unikając efektu kładzenia się tkaniny na ramionach.



6.0. Oddanie do użytkowania

Po zakończeniu montażu należy przekazać użytkownikowi następujące dokumenty:

- instrukcja montażu i regulacji
- instrukcja użytkowania i konserwacji, gwarancja
- Instrukcja podłączenia i regulacji napędu elektrycznego (opcjonalnie)
- instrukcja automatyki pogodowej, pilota zdalnego sterowania (opcjonalnie)
- protokół przekazania

Użytkownik powinien zostać wszechstronnie poinstruowany przez firmę monterską pod kątem zagadnień obsługi, bezpieczeństwa i użytkowania urządzenia. Na przekazanym użytkownikowi dokumencie "Instrukcji użytkowania i konserwacji, gwarancji" widnieje klasa wiatrowa nominalna oraz osiągnięta przez markizę po montażu. Po montażu, zależnie od warunków montażowych klasa wiatrowa osiągnięta przez markizę może zostać obniżona w stosunku do klasy nominalnej. Ponadto w dokumencie należy podać wartość ustawienia śruby C – jakie jest jej wysunięcie, sprawdź punkt 3.6 instrukcji (Zmian może dokonywać tylko wyszkolony zespół firmy monterskiej. Zmiany należy potwierdzić pieczętką i podpisem). Protokół odbioru powinien zostać podpisany obustronnie, przez użytkownika i firmę monterską.

7.0. Zakres ochrony automatyki wiatrowej

Przy silnych podmuchach wiatru, lub przy nieadekwatnych nastawach automatyki istnieje możliwość uszkodzenia markizy, za które producent nie odpowiada.

8.0. Informacje i ostrzeżenia

**UWAGA!**

Zwiń markizę w razie zapowiadanych złych warunków pogodowych takich jak mróz, opady śniegu, deszczu lub gradu.

**UWAGA!**

Uruchamianie w warunkach mrozu może spowodować uszkodzenie markizy.

**Informacje**

Możliwe jest ugięcie tkaniny. Jeśli tkanina nie opada na ramiona, nie jest to podstawą reklamacji. W okolicach szwów i na brzegach poszycia mogą powstawać fałdy i zagniecenia – jest to naturalne zjawisko.

**UWAGA!**

W przypadku stwierdzenia usterki, należy zwinąć markizę i zaprzestać dalszej eksploatacji.

**Informacje**

Elementy wykonane ze stali nierdzewnej w przypadku wystawienia na działanie warunków zewnętrznych mogą w ograniczony sposób korodować.

**Informacje**

Zwinięcie poszycia markizy w nieprawidłowy sposób (od dołu rury nawojowej) może spowodować uszkodzenie poszycia oraz konstrukcji markizy.

**Informacje**

W różnych partiach produkcyjnych odcień tkaniny może się nieco różnić

**UWAGA!**

- Zabrania się zawieszania, doczepiania lub umieszczania czegokolwiek na markizie
- Zabrania się ingerowania w konstrukcję markizy
- Zabrania się przeprowadzania regulacji lub napraw przez nieuprawnione osoby

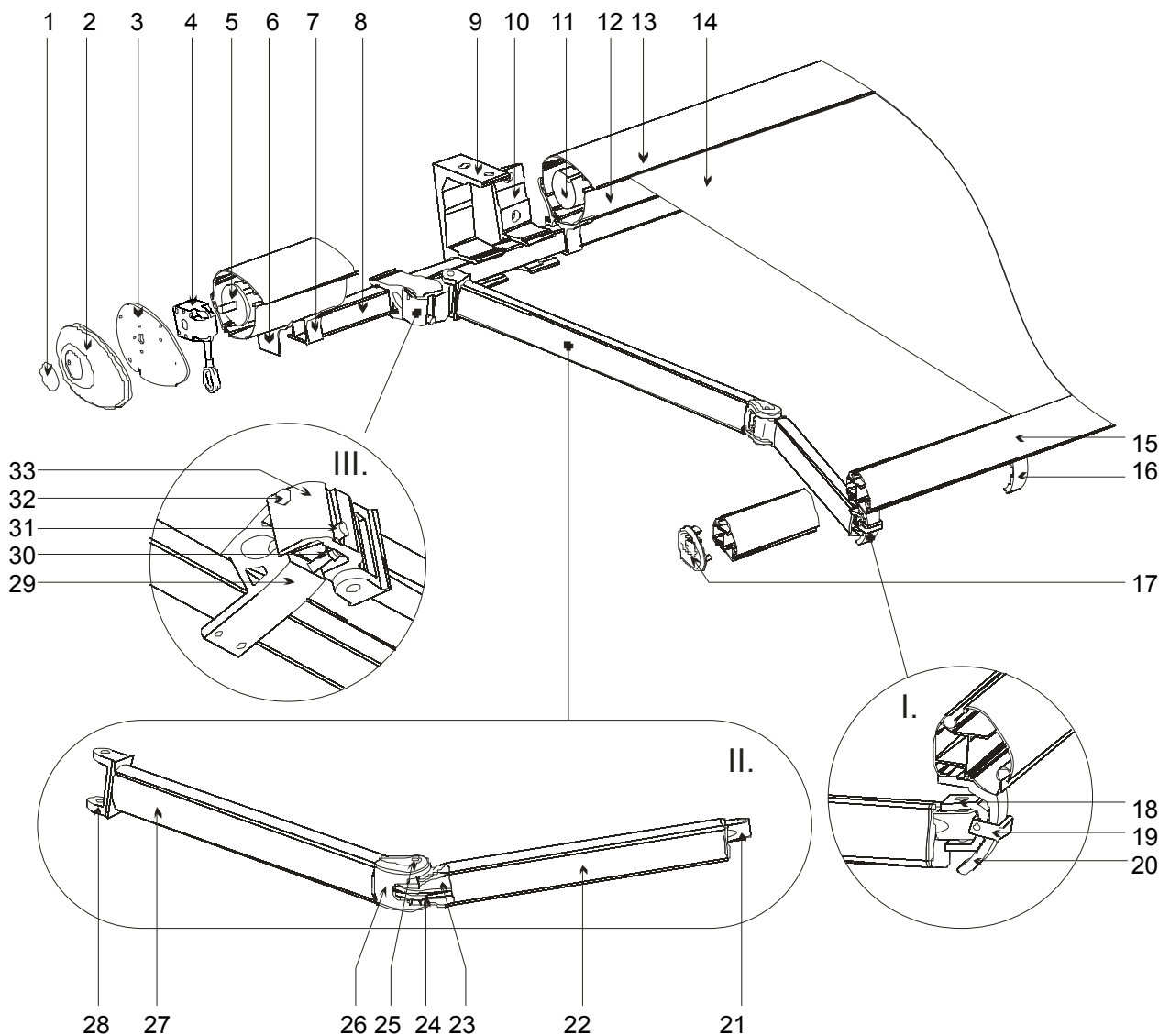
**UWAGA!**

Zabrania się montowania markiz z napędem elektrycznym w miejscach zagrożonych wybuchem lub o wysokiej ilości substancji palnych w powietrzu

Nie należy wyrzucać elementów elektrycznych do kosza na śmieci.
Należy je oddać do punktu utylizacji urządzeń elektrycznych.



9.0. Rysunek złożeniowy (markiza jest symetryczna, na rysunku przedstawiono lewą stronę)



1. naklejka
2. boczek kasety
3. blacha montażowa kasety
4. przekładnia napędu ręcznego, jeśli zamówiono (po lewej lub po prawej stronie markizy)
5. końcówka rury nawojowej lub mocowanie napędu elektrycznego
6. zaslepka rury kwadratowej i podtrzymania kasety
7. uchwyt kasety
8. belka nośna
9. uchwyt montażowy sufitowy
10. uchwyt montażowy ścienny
11. rura nawojowa (wewnątrz montowany jest napęd elektryczny, jeśli zamówiono)
12. profil kasety dolny
13. profil kasety górny
14. poszycie
15. profil czołowy
16. odbojnik ramienia
17. zaslepka profilu czołowego
- I. **Mocownik regulacyjny profilu czołowego**

18. element mocownika profilu czołowego (zawiera ząb F)
19. spinka blokująca (wraz ze śrubą imbusową G)
20. element mocownika profilu czołowego (zawiera szczeliny E)
- II. Ramię**
21. dolna końcówka ramienia
22. profil dolny ramienia
23. dolny element zawiasu ramienia
24. linki
25. śruba regulacyjna (tylko w ramieniu prawym – używana tylko w procesie produkcji!)
26. górny element zawiasu ramienia
27. górny profil ramienia
28. górna końcówka ramienia
- III. Uchwyt ramienia**
29. mocownik uchwytu ramienia
30. śruba regulacyjna C
31. śruba regulacyjna B
32. śruba (nie używać!)
33. uchwyt ramienia